

LA LARVE DE MENESIA BIPUNCTATA ZOUBK. (COL. CERAMB.)

Par Renaud PAULIAN

M. A. JABLOKOV m'a communiqué une larve capturée par lui à Fontainebleau dans des tiges de *Rhamnus frangula*, en compagnie d'adultes du Cérambycide *Menesia bipunctata* Zoubk<sup>1</sup>. L'examen morphologique de cette larve, et sa comparaison avec les larves de Cérambycides français actuellement connues<sup>2</sup> rendent très plausible son identification comme *Menesia bipunctata*. Les larves de *Menesia* étant inconnues, je crois utile de la décrire ici.

MENESIA BIPUNCTATA Zoubk. (fig. 1 et 2).

Long. 8 mm. — Corps relativement large, épais, assez convexe, blanc, sauf la tête brune et le pronotum brun très pâle. Tête bien plus longue que large, à foramen occipitalis simple ; une ligne de soies sur la ligne frontale ; mandibules à région distale échancrée et tranchante ; labre assez grand, transverse, arrondi sur sa marge antérieure ; palpes maxillaires un peu plus courts que la lacinia, le dernier article subégale aux deux précédents réunis ; palpifère maxillaire non saillant en dehors à la base ; les articles I et II des palpes maxillaires transverses et courts ; palpes labiaux écartés à leur base, la ligule large ; front et tempes à ponctuation assez fine, un peu inégale, irrégulière ; marge antérieure du front simple, un peu saillante vers l'avant, au milieu, un ocelle par côté. Pattes nulles. Pronotum trapézoïdal à sillons latéraux très effacés ; bourrelets latéraux et région antérieure à pubescence jaune, dressée, assez longue et dense ; plaque chitineuse à denses rugosités noires et pubescence couchée assez courte. Méso et métanotum extrêmement courts, le métanotum avec un profond sillon transverse. Méso et métasternum, et sternites abdominaux I et VI avec un fort sillon médian transverse, limité à droite et à gauche par des sillons longitudinaux un peu obliques. Sternites suivants simples. Tergites abdominaux I-VII avec une plaque ambulacraire médiane, limitée vers l'avant par un fort sillon transverse, sur les côtés par de forts sillons longitudinaux un peu obliques, en arrière par un sillon transverse arqué, à concavité antérieure ; chaque ampoule divisée en deux par un fort sillon longitudinal, et couverte de fines et assez denses aspérités chitineuses ; les ampoules du VII moins régulières. Tergites VIII et IX simples.

Sternites thoraciques et pleurites abdominaux à assez forte pubescence dressée ; le bord postérieur des tergites VIII et IX et les lobes anaux à pubescence dressée, éparse.

1. A. JABLOKOV, *Bull. Soc. ent. France*, 1942, p. 118.

2. R. PAULIAN et A. VILLIERS, *Rev. franç. Ent.*, 1941, VIII, p. 202.

Segments abdominaux I-VI progressivement plus longs, puis raccourcis.

Dans notre tableau des larves de Cérambycides français, le *Menesia* se place, parmi les *Lamiitæ*, au voisinage immédiat des *Phytoecia*, dont il partage d'ailleurs le genre d'habitat. Il s'en distingue facile-

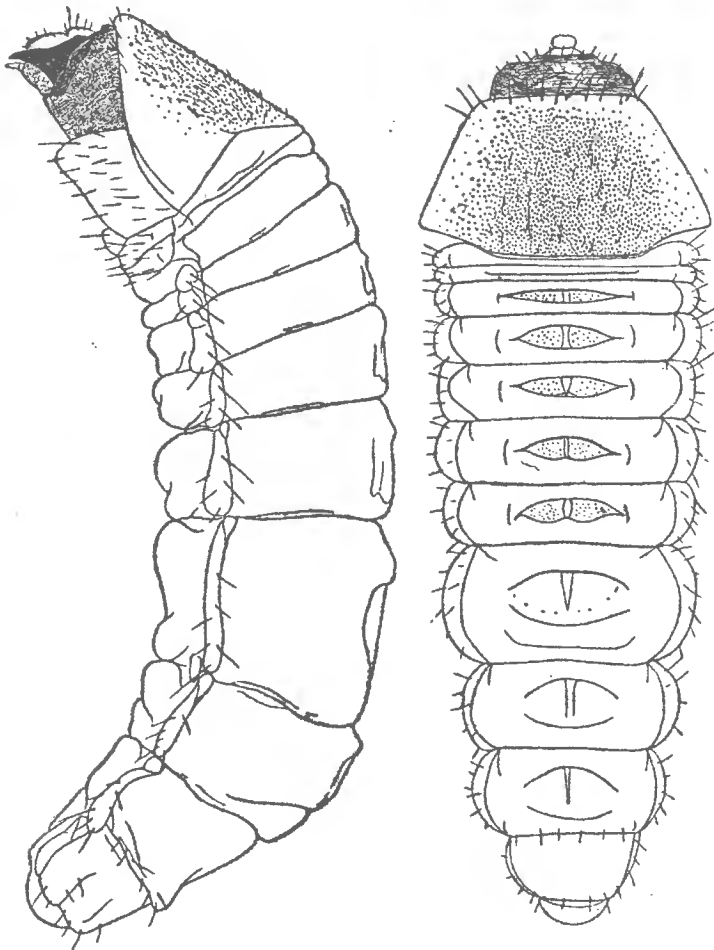


FIG. 1. — *Menesia bipunctata* Zoubk., larve.

ment par la forme du thorax, à côtés plus parallèles, et par l'absence de strie longitudinale latérale sombre sur le pronotum <sup>1</sup>. Les larves de *Phytoecia* s'observent, comme celles de *Menesia*, dans les tiges des plantes herbacées, surtout des Ombellifères : *Anthiscus* et *Daucus*.

Laboratoire d'Entomologie du Muséum.

1. N. A. KEMNER, *Ent. Tijdschr.*, XLIII, 1922, p. 81.